

# Rapport d'activité

2020



Un collectif agile et mobilisé !



Avec le soutien de

**La Région**  
Auvergne-Rhône-Alpes



Ce programme d'action est cofinancé par l'Union européenne



# Sommaire

3

## Ville & Aménagement Durable

Partager, innover et préparer l'avenir  
Un réseau à l'œuvre  
En action  
VAD+  
Les temps forts  
Le bilan financier et la gouvernance

13

## Actions collectives

Cycle innovation & Dispositif REX Bâtiments performants  
Revue de projets  
Réemploi des matériaux & économie circulaire  
Agriculture urbaine  
Ecomatériaux  
La CO-Lab'  
Santé, confort & aménagement  
Nouveaux modes de travail  
Bâtiment & santé  
Communauté E+C-  
Aménagement  
Réhabilitation

25

## Manifestations

26

Pôle enfance jeunesse BEPOS (Plauzat) et Mairie passive (Parent)  
Parc Jacob-Hugentobler  
Le village mobile : logement temporaire et foncier solidaire  
L'écoquartier des Orfèvres

30

Pitch me if you can  
Ecomatériaux & Rénovation : rencontre artisans-prescripteurs  
Chronotopie #1 et #2 : temps et lieu au service de l'aménagement  
Innovation & bâtiment  
ECRAINS et la QAI  
Bâtiment & santé : quels leviers pour les gestionnaires ?

37

Vers des territoires désirables «constats d'aujourd'hui & perspectives pour demain» ?  
Impulsons le changement

41

## Formations et faire ensemble

Programmation architecturale et urbaine  
Bâtiment frugal  
L'humain et l'usage dans l'acte de bâtir et d'aménager  
Santé et bien-être dans les bâtiments  
Matériaux et ACV : du gisement au réemploi  
BIOMOOC : Découvrir le bâtiment biosourcé  
Aménagement & Santé

46

Faire ensemble

Fin 2019, lors de l'Assemblée Générale, VAD présentait son nouveau modèle économique construit collectivement avec les adhérents. Un projet à l'horizon 2025, s'appuyant sur un modèle hybride avec comme mot d'ordre une « hybridation en action ».

Nous débutions 2020, forts de nos certitudes et motivés par le déploiement à mener autour de 3 axes :

- le plan d'adhésion pour renforcer l'identité multimétier et régionale de VAD ;
- l'adaptation de nos outils pour mieux mobiliser les maîtres d'ouvrages ;
- la mise en visibilité de notre gamme d'offre pour mettre l'ensemble des outils ou expertises du centre de ressources au service des projets et idées de l'écosystème : du sur-mesure pour répondre au besoin du plus grand nombre.

Les actions collectives étaient également au cœur de la programmation annuelle avec des actions structurantes et des feuilles de route ambitieuses pour chacune d'entre elles dont Réemploi, E+C-, Aménagement avec le sujet de la Chronotopie, la CO-Lab' (les modes d'habiter), la Réhabilitation ou encore la santé aux échelles du bâtiment et de l'aménagement.

Mais l'année 2020 ne s'est pas déroulée comme prévu. Plutôt qu'un déploiement ancré dans les départements, ce fut une mise en mouvement agile, riche et (ré)inventée, loin de tout ce que nous avons pu imaginer. Bien que nous n'ayons pas pu travailler en présentiel nous avons pu compter sur une mobilisation sans faille des adhérents notamment autour des actions collectives avec une activité soutenue et une richesse programmatique.

Grace à vous, à votre implication et aux nombreux professionnels ayant rejoint VAD en 2020, l'activité n'a connu aucune baisse de régime, et nous avons pu tester divers formats d'événements à distance, du webinaire à la formation 100 % numérique en passant par les kiosques des adhérents ou encore les fresques en ligne.

Ainsi l'agilité de l'équipe couplée à la mobilisation des professionnels du réseau ont permis à VAD :

- de dynamiser les actions collectives et d'accompagner la filière sur les sujets émergents et/ou à forts enjeux ;
- de diversifier les modes d'intervention, d'interaction et de travail avec le réseau ;
- de réinventer nos formations ;
- de créer de nombreuses synergies entre les membres ;
- d'initier une nouvelle collection VAD « Les books d'initiatives en AURA » ;
- de conduire des réflexions dans un cadre prospectif avec l'appui des covid café. Les idées issues de ces échanges entre adhérents et membres du bureau se sont traduites par une lettre ouverte aux collectivités largement diffusée.

Comme présenté lors de l'Assemblée générale du 14 décembre, les objectifs du modèle économique ont pu être atteints. En complément de l'AG, le réseau était invité à participer à la conférence prospective de fin d'année sur le thème « Impulsons le changement » avec des clés pour avancer et une dose vitaminée d'espérance pour un avenir soutenable pour lequel nous serons tous les acteurs de changement.

*L'équipe de Ville & Aménagement Durable*



## Rapport d'activité

Ce dossier propose de découvrir l'activité de Ville & Aménagement Durable en 2020. Pour chaque action, retrouvez le contexte, les intervenants, un bref résumé et les enseignements.

Plus d'informations sur : [ville-amenagement-durable.org](http://ville-amenagement-durable.org)

Crédits photos : sauf mention contraire, VAD.

Page de garde : Parc Jacob-Hugentobler - Ville de Villeurbanne (69) - Atelier Sites



# VILLE & AMÉNAGEMENT DURABLE

*Vision*



# Ville & Aménagement Durable

## Partager, innover et préparer l'avenir

Ville & Aménagement Durable (VAD) mobilise et anime un réseau de plus de 2000 professionnels en Auvergne-Rhône-Alpes (dont 355 adhérents), pour faire évoluer les standards et innover collectivement autour des enjeux du bâtiment et de l'aménagement durables. Son rôle est de penser les territoires de demain, en s'appuyant sur les retours d'expérience (expertise, retour terrain), le débat, la formation et l'information. VAD s'appuie sur un modèle innovant, fondé sur des actions collectives où les membres sont les premiers contributeurs et le moteur de l'activité.

## Des actions au service d'axes stratégiques



### Vision

#### Des temps forts pour fixer les grandes orientations

Forum adhérents, conférence annuelle

*Une approche prospective pour définir les priorités et la méthodologie*



### Lab

#### Des retours terrain pour observer et capitaliser

Visites de site, voyages d'études, recensement d'opérations, carnets de chantier, enquêtes de terrain, groupes de travail, la CO-Lab'

*Une démarche globale pour recenser les bonnes pratiques, les analyser et les partager*



### Initiatives

#### Construire ensemble les territoires de demain

Petits-déjeuners débats, ateliers, revues de projets, RDV du réseau, OFF du Développement Durable, communiqués de presse et éditos, cycle innovation, animation du réseau et des territoires

*La discussion et le débat pour animer le réseau et se projeter*



### Diffusion

#### Des données pour comprendre et avancer

Formations, collections, interventions, photothèque, portail VAD, EnviroBOITE

*La richesse documentaire multisupport pour sensibiliser, former, informer*

- **Mobiliser les acteurs** de l'acte de bâtir et d'aménager
- **Penser avec eux** les bâtiments et les aménagements de demain
- **Faire évoluer la filière** par l'échange, la promotion et la diffusion des bonnes pratiques

# Un réseau à l'œuvre

## Les adhérents

**72** nouveaux membres

**355** adhérents

**3 000** professionnels



- Bureau d'études, conseil
- Architecte, urbaniste, programmiste, paysagiste
- Maître d'ouvrage (collectivité, bailleur, promoteur, aménageur)
- Entreprise
- Association, fédération, syndicat pro, institut, administration
- Tarif réduit

## Une dynamique territoriale forte



### Membre du Réseau Bâtiment Durable

Les réunions régulières organisées dans le cadre de ce réseau, animé par l'ADEME et le Plan Bâtiment Durable, contribuent à l'échange et aux synergies entre structures.



### Rencontres d'acteurs

En 2020 et dans le cadre de l'animation du réseau, seules les rencontres sur le département du Rhône ont pu avoir lieu en présentiel. Par la suite, l'outil numérique a été utilisé. Nous avons pu, ainsi échanger avec une 60<sup>aine</sup> de structures.

Mais toute l'équipe a hâte de pouvoir reprendre les « tournées dans les départements » pour aller à votre rencontre !



### Une audience territoriale élargie

La digitalisation des événements a permis d'élargir l'audience à l'ensemble de la Région Auvergne-Rhône-Alpes, et même quelques fois au-delà !



### Partenariats

Cette période de remise en question de nos pratiques d'animation du réseau a contribué à renforcer nos liens avec nos partenaires. Tous, nous avons eu besoin d'être rassuré, de partager nos astuces sur les outils et de renforcer la coordination pour ne pas surcharger nos membres avec pléthore d'événements en ligne.



# Manifestations

# Mixer les formats

**31** Manifestations organisées  
**370** Professionnels impliqués  
**1000** Participants  
**18** Partenaires

**2** Conférences

**6** Visites

**16** Petits déjeuners  
 débats et ateliers



**2** Revues de projets

**4** Manifestations privilèges

**1** Prémices du Forum

**+** de nouveaux  
 formats et outils  
 pour garder le lien et  
 faire vivre le retour  
 d'expérience !



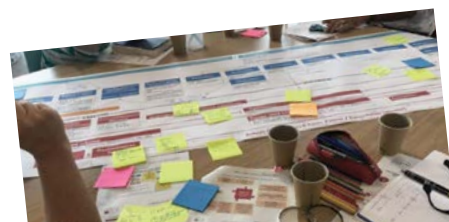
## Revue de projets

Diffuser une culture commune autour des enjeux de construction et d'aménagement durables sur des thématiques variées : construction bas carbone, E+C- et performance réelle, agriculture urbaine.



## Visites de sites

Construction, réhabilitation, aménagement et paysage.



## Collaboratif

Ateliers de co-développement, brainstorm en ligne, jeux sérieux, la diffusion d'outils et méthodes collaboratifs a été accélérée par le travail à distance. On attend avec impatience le retour au présentiel pour développer encore plus ces modes de travail



## Ateliers et petits déjeuners

Mixer et diversifier les formats d'échanges pour des retours d'expérience adaptés aux sujets traités et aux profils des participants.



## Meet-up

Un format pour croiser métiers, réseaux et expertises autour d'un sujet qui nécessite une approche commune.



## Bus Tour de la MOA

Un nouveau format pour répondre aux besoins des élus de notre Région : une journée en bus pour découvrir des acteurs, des opérations et des territoires inspirants.



## Digitaliser

Petits déjeuners débat, ateliers et autres formats ont été repensés pour la digitalisation (outils, déroulé et animation)



## Actions collectives



AMÉNAGEMENT  
E+C-  
AGRICULTURE URBAINE  
ÉCOMATÉRIAUX  
NWOW  
LA CO-LAB'  
RÉHABILITATION  
RÉEMPLOI & ÉCONOMIE  
CIRCULAIRE  
SANTÉ, CONFORT, AMÉNAGEMENT  
SANTÉ & BÂTIMENT

**10** Groupes  
**28** Réunions  
**200** Professionnels

## Communication

**+ de 177 000 visiteurs**  
en 2020 sur le site internet de VAD.  
Le déploiement des nouvelles fonctionnalités se poursuit pour une meilleure visibilité des adhérents, de leurs opérations et de leur implication dans le réseau.

**+ de 8 800 contacts**

Notre page LinkedIn fait peau neuve avec une nouvelle page ! Ne passez pas à côté d'une actualité ! Suivez **@ville-amenagement-durable** sur les réseaux sociaux.

**ENVIROBOITE**

**+ de 2 000 articles**

Rendez-vous sur **enviroboite.net** pour trouver toutes les ressources dont vous avez besoin. Véritable mine d'informations, cette médiathèque partagée est co-animée avec EnvirobatBDM.

**flickr YouTube**

**+ de 190 albums photos et vidéos @VADurable** c'est aussi une photothèque et une vidéothèque pour (re)vivre les événements passés et s'informer en images.



**95 vidéos**

De présentation des projets lauréats aux éditions du OFF du DD et plus de 400 projets remarquables à (re)découvrir sur le nouveau site du OFF du DD.  
**www.leoffdd.fr**

## Publications

- Le BOOK DU CONFINEMENT, récit d'un réseau confiné mais mobilisé !
- Fiches initiatives :
  - 3 fiches Aménagement/Santé ;
  - 8 fiches Agriculture urbaine ;
  - 6 fiches Implication des usagers.
- Carnet de chantier : Maison de l'enfance à Albertville (73)
- 1 Livret d'opérations issu des revues de projets



- Guide outil gestionnaire - Vie du projet : quels leviers en matière de santé ?
- Contribution au guide « Réhabilitation énergétique du parc social en Auvergne-Rhône-Alpes » (ADEME - AURA-HLM)



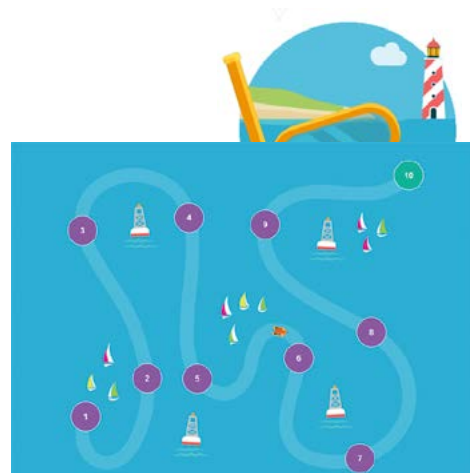
## Les prémices du Forum

15 avril \*\*en ligne\*\*

Cette année, pas de traditionnel Forum à la Maison du Lac d'Aiguebelette, et pourtant comme chaque année le soleil était au rendez-vous !

Equipe et administrateurs se sont donc creusés les méninges pour proposer une alternative sous la forme d'une session collaborative 100 % digitalisée « Les prémices du Forum : l'atelier collaboratif 4.0 des Actions Co ».

Les membres du réseau ont ainsi eu l'opportunité de prendre connaissance de l'avancement des travaux des différentes actions collectives et d'y contribuer, tout en testant leurs connaissances !



## Kiosque des adhérents

6 et 20 mai \*\*en ligne\*\*

La crise a fait émerger de nombreux questionnements qui nous ont conduits à inaugurer avec vous les Kiosques des adhérents.

Discuter, partager, mutualiser et préparer l'avenir collectivement !

L'objectif de ces « covid cafés » était de partager des questionnements, informations pratiques et astuces pour faire face à la période d'incertitude que nous traversons. Ils ont conduit à la diffusion d'une lettre ouverte aux collectivités publiques.

## Fresque du Climat et Fresque de l'Adaptation

5 mai et 8 juillet \*\*en ligne\*\*

Fondées sur l'intelligence collective, les fresques sont des ateliers scientifiques (données issues du GIEC), collaboratifs et créatifs conçus pour s'interroger très concrètement sur les enjeux sociétaux.

Avec la Fresque du Climat, adhérents et équipes, ont cherché à mieux comprendre le dérèglement climatique et son caractère systémique. Une matinée qui a conforté l'ambition et les actions du réseau VAD.

Nous avons eu la chance d'expérimenter la Fresque de l'Adaptation, en cours de développement, afin d'apporter notre contribution tant sur le contenu que sur les mécanismes de jeu.





### Soirée des adhérents #4 9 juillet - Lyon (69)

Après de longues semaines depuis notre dernier événement physique, la soirée des adhérents, moment de convivialité et de mise en réseau de l'écosystème VAD a pu se tenir au Selcius dans le respect des consignes sanitaires. Une belle occasion pour échanger sur la période de confinement, les adaptations dans nos modes de faire initiés, envisager l'avenir collectivement mais aussi tout simplement profiter de cette belle soirée d'été pour se changer les idées !

### Visite de l'exposition La Ville Forêt : Vers une nouvelle culture urbaine 29 octobre - Lyon ( 69)

Les adhérents ont eu la chance de découvrir puis de débattre autour de cette exposition coproduite par l'Agence d'urbanisme de l'aire métropolitaine lyonnaise et la Métropole de Lyon, scénographiée et présentée par le CAUE Rhône Métropole. Conduite masquée et dans la bonne humeur par Anaïs Prével, paysagiste urbaniste à UrbaLyon et commissaire de l'exposition. La visite a invité les participants, au travers d'un parcours en 5 temps, à se projeter dans la construction de leur cadre de vie de demain, en convoquant l'esprit de la forêt.





# Les temps forts



## BOOK du Confinement Récit d'un réseau confiné mais mobilisé !

Le 13 mars 2020, suite aux annonces gouvernementales, l'équipe VAD se réunissait pour s'organiser. Comment poursuivre nos activités basées sur le partage, les actions collectives et la mise en réseau de professionnels de la filière tout en étant confiné ? Cette publication inédite présente en quelques mots, chiffres et images, un instantané de l'activité du réseau durant ce confinement. C'est également l'occasion de vous remercier pour votre engagement sans faille à nos côtés !



## Assemblée générale & Conférence de fin d'année

Nouveau modèle économique, bilan de l'année, élection du CA, accueil des nouveaux administrateurs, temps forts de cette année si particulière, sujets/actions que nous souhaiterions vous proposer pour 2021 ont rythmé cet événement phare de la vie associative. Une première en format digital !



## De nouveaux formats et compétences

Cette période de « distanciation physique » a été l'occasion de se ré-inventer pour garder le lien avec le réseau. Recours à de nouveaux outils, logiciels, méthodes d'animation pour faire vivre les sujets qui nous rassemblent et permettre le partage d'expériences. En complément, nous avons fait appel à de nouvelles compétences externes : la facilitation graphique avec Camille Lamouille de Elveor. Son travail nous permet de bénéficier de synthèses visuelles des échanges. *Vous pourrez retrouver les planches réalisées tout au long de cet ouvrage.*

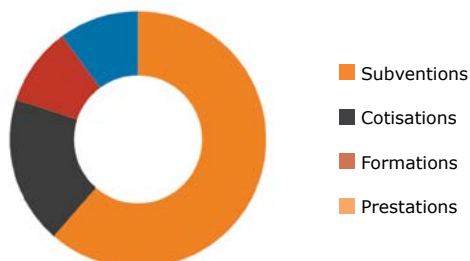


## Lettre ouverte aux collectivités publiques

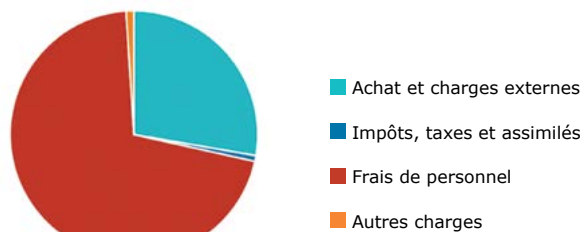
Malgré tous les chamboulements auxquels nous devons faire face, la crise sanitaire actuelle est une opportunité sans précédent de poursuivre et accroître notre effort pour répondre à l'autre crise, plus discrète et pourtant non moins impactante: la crise climatique et écologique. Avec cette lettre ouverte aux collectivités publiques, VAD affirme son engagement et sa mobilisation à vos côtés, pour vous accompagner dans cette mise en mouvement vers des territoires et des bâtiments inclusifs, résilients, flexibles et favorables à la santé des citoyens !

## Le bilan financier

RECETTES  
484 854 €



DÉPENSES  
471 501 €



## Le conseil d'administration et le bureau

### Le conseil d'administration

19 personnes, professionnels de la filière

### Le bureau

6 personnes engagées au quotidien aux côtés de l'équipe

Amélie Mariller & Guillaume Parizot - Co-présidents

Daniel Schoen - Secrétaire

Romain Fevre - Trésorier

Karine Lapray - Membre du bureau

Estelle Bruaux - Membre du bureau

## L'équipe

Alix Bigot - Chargée de mission

Naïma Brazî - Chargée de mission

Fanny Coulombié - Chargée de mission

Marie-Cécile Dourmap - Chargée de mission

Véronique Dufour - Directrice

Nicolas Emin - Chargé de mission

Julie Pardon - Chargée de mission

Luna Pedroletti - Chargée de mission

Melissa Sanfourche - Chargée de développement

Claire Vilasi - Chargée de mission





# ACTIONS COLLECTIVES



*Lab*

*Initiatives*



## Cycle innovation

Dans une approche prospective, VAD poursuit les actions de son cycle innovation en mettant en lumière et en encourageant les initiatives novatrices ou expérimentales sur les champs du bâti et de l'aménagement durables

### Appel à projets : VAD facilitateur pour le réseau

La veille réalisée permet de sélectionner les appels à projets, à manifestation d'intérêt ou à innovations susceptibles d'intéresser les membres. Dans une démarche de communication et de promotion, VAD les relaie sur ses réseaux et a développé en 2020 un nouveau format de capsules vidéo. Par ailleurs, VAD a réuni des porteurs de projets autour de l'appel à projet de l'ANRU "Quartiers Fertiles" afin d'échanger autour des contraintes liées au contexte ANRU, d'envisager collaborations et réponses possibles. La présentation des appels à projets par leur porteur au réseau permet au professionnel de mieux se positionner et de créer des synergies pour identifier des partenaires.



### Grand Angle Innovation

Cette newsletter valorise des acteurs et dispositifs innovants.

### Tenerrdis, l'ALEC42 et l'école des Mines de Saint-Etienne : des réseaux partenaires

Depuis 2017, le partenariat avec Tenerrdis donne lieu à un à deux ateliers Innovation par an. En 2020, une nouvelle collaboration avec l'école des Mines de Saint-Etienne et l'ALEC42 a fait naître un webinaire sur la promotion immobilière éthique, la construction passive modulable et le projet de recherche Canicula.

## Dispositif REX Bâtiments performants



Depuis 2013, VAD accompagne l'AQC sur le dispositif REX Bâtiments performants. Cette enquête de terrain nationale vise à identifier les non-qualités rencontrées dans les bâtiments visités afin de diffuser des recommandations utiles à une montée en compétences de la filière. L'observation des non-qualités est appuyée par des échanges avec les usagers et les acteurs des opérations sélectionnées. Des mesures sont réalisées suivant un protocole d'appréciation des ambiances et des confort visant à accompagner des ressentis ou observations relatifs aux ambiances intérieures.

### Cadre de la mission

Sur la période 2019-2020, le dispositif a donné lieu au projet REX Rénovation. Ce dernier fait partie des 9 projets du programme PROFEEL. 17 opérations de rénovations énergétiques visant à la performance ont été visitées dans la région. VAD a travaillé avec son homologue des Hauts-de-France le CD2E sur la thématique de la ventilation.

### Restitution du dispositif

L'analyse de ces observations permet d'alimenter la mallette pédagogique de l'AQC, outil en libre accès permettant la diffusion des enseignements et recommandations à un large public.



# Revue de projets bâtiment et aménagement durables

**ACTION COLLECTIVE**



Action portée par un réseau régional de partenaires : Ville & Aménagement Durable, Auvergne-Rhône-Alpes Énergie Environnement et la CAPI, avec le soutien de l'ADEME, de la Région Auvergne-Rhône-Alpes et de la DREAL Auvergne-Rhône-Alpes.

Outil permettant de faire progresser collectivement des projets, quel que soit leur état d'avancement, les revues de projets contribuent, depuis 2015, à diffuser une culture commune autour des différents enjeux de la construction et de l'aménagement durables. Deux revues de projets ont été organisées en 2020.

**revue DE PROJETS**  
BÂTIMENT DURABLE AUVERGNE-RHÔNE-ALPES

©Ville Pierre Benite - Eranthis



## Comité technique

- Anaïs Prével (Urba Lyon)
- Guillaume Renault (EM2C)
- Nicolas Brulard (Le Bureau d'Etudes de Gally/AFAUP)



© DE JONG Architectes



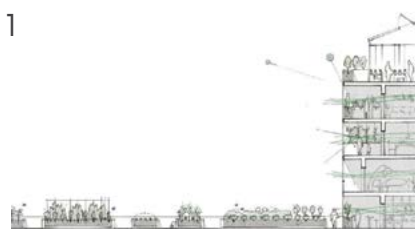
## Comité technique

- Fabienne Marcoux (AER Architectes)
- Sylvaine Corbin (CAUE Haute-Savoie)
- David Corgier (CMDL MANASLU Ing)

©Luc Boegly



© Alliade - Tangram Architectes - Ma Ville verte



## Projets

- Îlot 6 ZAC des Girondins à Lyon, par Alliade Développement immobilier, ENSAL, Ma Ville Verte (1)
- Ferme urbaine à Pierre-Bénite, par la Ville de Pierre-Bénite, JASP, Eranthis (2)
- Le 8e Cèdre à Lyon, par Grandlyon Habitat, Place au Terreau (3)

© Insolites Architecture - Hardel Le Bihan Architectes



## Projets

- Albizzia Confluence – Îlot C2Sud, à Lyon, par UTEI, Insolites Architectures, Milieu, Enertech (4)
- Logements de fonction à Rumilly, par le Département de la Haute-Savoie, DE JONG Architectes, bureau d'études Brière, Tribu (5)
- Ecole à Alex (74), par la Mairie d'Alex, Nunc architecte, ICE, Syane (6)

## Maraîchage urbain

29 septembre à Lyon (69)

En collaboration avec la Maison de l'Agriculture Urbaine de Lyon

Pour ces 3 projets à vocation plurielle (alimentaire, sociale, expérimentale...), la recherche d'un modèle d'exploitation réaliste et viable sur le long terme passe par une démarche fortement ancrée dans le territoire. La maîtrise d'usages est au cœur des réflexions afin de dimensionner les projets au plus près des besoins dans une approche environnementale globale (qualité des sols, gestion de l'eau...).

## Construction bas carbone, performances réelles et E+C-

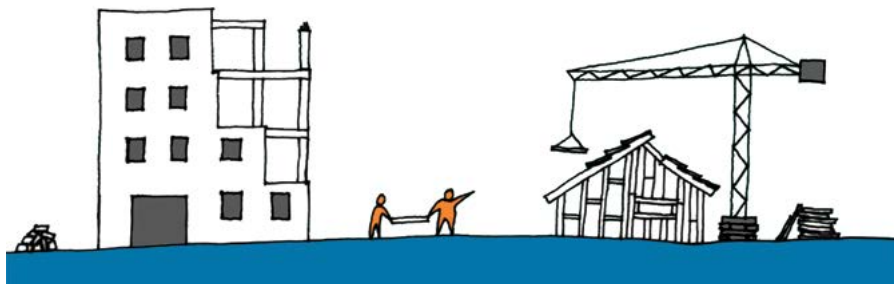
1er décembre \*\*en ligne\*\*

En partenariat avec le CAUE Haute-Savoie

Ces projets, portés par des maîtres d'ouvrage volontaires, intègrent une démarche globale visant à réduire leur impact carbone, en particulier grâce au recours aux matériaux biosourcés et locaux, tout en posant comme préalable le confort de l'usager. Grâce à une réflexion sur la sobriété énergétique et l'intégration d'énergies renouvelables, les niveaux E3C1 (école), E4C1 (logements de fonction) et E2C2 (Albizzia) sont atteints.



Face au besoin croissant des membres du réseau de massifier la pratique du réemploi dans leurs projets de construction et d'aménagement, cette action collective a été mise en place début 2020 et réunit une soixantaine de participants.



### Une feuille de route globale définie sur 2021

Capitalisation et analyse de projets régionaux, mise en visibilité des dynamiques et des acteurs, soutien aux initiatives territoriales, développement d'un écosystème du réemploi, développement d'outils, de méthodes et d'une offre de formation, etc., une feuille de route ambitieuse a été construite collectivement avec les membres.

### Des rendez-vous bimestriels pour partager les expériences

Les réunions plénières intègrent des retours d'expérience de projets ou de démarches. Elles permettent également de partager les actualités et de faire un point d'avancement sur les différents travaux : argumentaire du réemploi, enquête régionale visant à capitaliser les projets de réemploi en Auvergne-Rhône-Alpes, formalisation de fiches de retours d'expérience.

Une réunion croisée avec l'action collective Réhabilitation a traité de la démarche d'économie circulaire de la Métropole de Lyon sur Carré de Soie, du diagnostic ressources de l'Autre Soie, de la boîte à outils Démoclès à destination des diagnostiqueurs et de la plateforme numérique Waste Market Place.



## Agriculture urbaine

## ACTION COLLECTIVE



Comment intégrer et pérenniser l'agriculture urbaine dans le projet urbain et architectural ? Afin de répondre à cette question, cette action collective valorise et analyse différentes dynamiques et projets du territoire. Elle contribue également à la mise en œuvre d'un écosystème régional d'acteurs de l'agriculture urbaine, en relation avec différents réseaux : Groof, la Maison de l'Agriculture Urbaine de Lyon, l'AFAUP, le Passe Jardins...

### Une démarche ouverte et partenariale

La réunion de lancement de l'action collective en mai 2020, réunissant 35 adhérents et partenaires, a fait émerger de nombreuses questions sur l'appel à projets « 100 quartiers fertiles » de l'ANRU. Une 2<sup>ème</sup> séance de travail a donc été organisée pour échanger sur les projets envisagés et les contraintes liées à l'implantation de ce type d'aménagement dans des quartiers en renouvellement urbain.

### Book d'initiatives en Auvergne-Rhône-Alpes d'agriculture urbaine et revue de projets

Début 2020, un recensement des projets d'agriculture urbaine a été amorcé, avec l'appui d'AA Group, afin de réaliser un book d'initiatives de la Région, mêlant retours d'expérience de projets et témoignages d'acteurs (parution : février 2021). En septembre, une revue de projets a rassemblé 70 professionnels pour débattre autour de trois projets (deux en phase étude et un livré) et a été suivie de la visite d'un des projets présentés, le 8<sup>ème</sup> Cèdre à Lyon. Ces initiatives ont permis de souligner la vocation plurielle de ces projets et de décrypter les réponses apportées à des problématiques concrètes (modèle économique, montage juridique et foncier, problématiques techniques).



## Écomatériaux

Cette thématique est traitée de manière transversale. Certaines actions partenariales et manifestations de l'année en lien avec ce vaste sujet sont détaillées dans le rapport : conférence « De la Matière aux Territoires : Terre et Matériaux Biosourcés », TerraFibra Awards, OFF du Développement Durable associés à une exposition. En début d'année, artisans et prescripteurs ont eu l'occasion d'échanger sur les matériaux biosourcés à l'occasion d'un meet-up sur Lyon.

Une action collective devait être structurée en 2020 pour apporter une ligne directrice à tous ces initiatives. La réunion de lancement juste avant le confinement de mars a permis de cibler les attentes des adhérents sans pour autant enclencher d'action dédiée. La traduction opérationnelle est lancée en 2021.





### Changement d'identité en 2020 !

Anciennement plateforme prospective Habiter, cette action collective est particulièrement plurimétiers. Elle s'intéresse aux grands enjeux de la fabrique des territoires comme l'implication de l'humain dans les projets, les nouveaux modes d'habiter, les modèles économiques et fonciers, les interactions entre les différents acteurs et la circulation de l'information dans les projets. ... Elle réinterroge les processus de conception et de production à différentes échelles (logement, quartier, aménagement, etc.) ainsi que les modes de faire.

Cette action s'appuie sur la richesse des spécificités de notre territoire (ruralité, périurbain, métropole, frontalier, etc.) dans une perspective de transition écologique.

Aménageurs, collectivités, promoteurs, bailleurs sociaux, concepteurs et sociologues, des acteurs d'horizons variés contribuent ainsi à ce dispositif, dont les maîtres mots sont la culture commune et l'intelligence collective.



Parmi les axes de travail de La CO-Lab' (implication des usagers, méconnaissance entre les métiers de la chaîne de production, modèle économique/processus et cadre, évolution des villes et de l'habitat), le groupe est à l'origine d'une boîte à outils.

L'année 2020 a permis d'avancer sur certains de ces outils (ImplicaQUOI?!, Book d'initiatives) puis de finaliser la frise des temps de l'aménagement et l'Urbi Co-Lab', un jeu sérieux pour investir le champ de compétence des professionnels de l'acte d'aménager. Ce dernier a été présenté dans le cadre de l'événement La Ville Durable (En) jeux organisé par Robin des Villes, avant son édition début 2021 !



### Book d'initiatives en Auvergne-Rhône-Alpes



Impliquer les habitants dans les projet  
d'aménagement et de construction

Avril 2021





Cette action collective est un lieu d'échanges et de travail sur les enjeux liés à la prise en compte de la santé en aménagement et en urbanisme dans une approche territoriale, transversale et globale. Evaluation d'Impact sur le Santé (EIS), Urbanisme Favorable à la Santé (UFS), confort dans les espaces publics, inégalités territoriales de santé, îlot de chaleur urbain, confort et adaptation au changement climatique, etc. Tous les déterminants de santé peuvent également y être abordés.

En 2020, l'action collective s'est réunie lors de trois réunions de travail. A chacune d'elles, la présentation d'un projet a donné lieu à la co-écriture d'une fiche opération le valorisant. Ces fiches alimentent un book d'initiatives qui sera publié en 2021.



## Nouveaux modes de travail (NWoW)

Tiers-lieux, postes debouts, flex-office, télétravail ... autant de termes pour approcher les multiples révolutions dans les modes d'organisation du travail. Depuis 2019, cette action collective a lancé une réflexion sur ces modes de travail en lien avec l'organisation des territoires

Un projet de publication sur ce sujet a fait l'objet de plusieurs réunions partenariales en 2020 (cadrage du livrable, appel à contributions). Les premiers contenus seront rédigés en 2021.

## Bâtiment & santé

Espace d'échange et de partage autour de la prise en compte de l'humain et des enjeux de santé à l'échelle du bâtiment, cette action collective repose la question du bien-être dans ses dimensions transversales : qualité de l'air intérieur, acoustique, hygrothermie, électromagnétisme, etc. L'objectif est de remettre ces sujets au centre des démarches de construction en impliquant l'ensemble des acteurs à toutes les phases des projets.

(polluants, ventilation, lumière), à s'interroger sur des problématiques liées au bâtiment (atelier de co-développement) puis sur le déploiement d'un nouvel outil de sensibilisation ;

- un petit déjeuner débat sur la qualité de l'air.

**En 2020, les membres se sont réunis six fois :**

- cinq réunions ont conduit à finaliser les trois premiers chapitres du guide en cours à destination des gestionnaires



La communauté E+C-, mise en place en 2017, a pour objectif de contribuer à l'expérimentation nationale permettant de préparer la future réglementation environnementale de la construction neuve (RE2020). Il s'agit également d'identifier des méthodes adaptées pour répondre aux enjeux actuels et aux questions opérationnelles.



#### 2020, une année de transition

En attendant la publication des textes réglementaires prévue au 1er semestre 2021, les travaux de la communauté se sont axés sur l'accompagnement des acteurs. Le cycle de réunions à destination des maîtres d'ouvrage et programmistes s'est poursuivi, permettant d'informer sur les grandes évolutions de la RE2020 et d'échanger autour des enseignements de l'expérimentation OBEC (Objectif Bâtiment Énergie Carbone) en Région.

VAD a poursuivi sa participation aux réunions du groupe de concertation 4 « Accompagnement des acteurs et communication », pour contribuer aux dispositifs qui seront déployés à partir de 2021 sur le territoire national.

La communauté a été un appui à l'organisation de la Revue de projets « construction bas carbone, E+C- et performances réelles » du 1er décembre 2020 et a partagé ses travaux dans un article paru dans le dossier RE2020 du média en ligne Construction 21.

#### Formation des acteurs

Une formation sur la RE2020, composée de 5 modules d'une demi-journée, a été développée et organisée fin 2020 à destination de 40 agents de la Ville de Grenoble. Cette expérience sera capitalisée pour être déployée plus largement en 2021.





Les professionnels impliqués dans cette action collective réinterrogent les pratiques en matière d'aménagement. De par ses réflexions/restitutions elle encourage à la prise en compte des enjeux du durable dans les modes de bâtir la ville et dans la façon d'appréhender le territoire tant sur le plan de l'urbanisme opérationnel que réglementaire.

### Chronotopie, explorer et partager

Les petits dejeuners débat digitaux sur ce sujet ont rassemblé une grande diversité de profils de tout horizon. En effet, la crise sanitaire que nous traversons, assortie des contraintes liées au confinement (1h de vagabondage accordée par jour dans un rayon de seulement 1km), a éveillé les consciences sur la qualité de notre cadre de vie de grande proximité, que cette proximité soit spatiale ou temporelle ! Quels sont les profils de voiries, réseaux de communication, services, espaces naturels, paysage, offres en commerces, solidarités à ma disposition à cette échelle ? Finalement, « fait-il bon vivre chez moi ? ».

A l'issu des ces échanges, un besoin a émergé, celui d'une publication pour porter à connaissance l'aménagement chronotopique (définition et enjeux du concept), mais aussi et surtout les initiatives qui existent.

### Paysage

Cette année, VAD a rejoint le comité d'animation du Réseau Paysage Auvergne-Rhône-Alpes qui, en complément du partenariat avec la Fédération Française du Paysage, permet de proposer de nouveaux formats et sujets.





## ACTION COLLECTIVE

## Réhabilitation

Composée de maîtres d'ouvrage, de concepteurs et d'entreprises, cette action collective réunit une vingtaine de membres et fonctionne comme un club de professionnels pour s'informer, échanger, découvrir, coproduire et croiser les expertises.

Elle se rassemble trois à quatre fois par an pour :

- partager les actualités régionales et nationales ;
- approfondir des sujets en invitant des personnes ressources et des experts ;
- visiter en petit groupe les chantiers de réhabilitation en cours des membres du groupe ;
- alimenter le programme d'événements annuel avec des ateliers/visites ;
- animer un cycle sur le montage et le financement d'opération de réhabilitation de bâtiments publics.



**Nouveauté :** Depuis 2020, VAD organise une à deux réunions croisées entre les actions collectives Réemploi et Réhabilitation.

En 2020, trois réunions de groupe :

- réunion de lancement pour collecter les thématiques d'intérêt ;
- réunion d'expertise sur la réhabilitation du bâti en mâchefer sur le site des HBM de la Cité Tony Garnier (Lyon 8ème) ;
- réunion croisée avec le groupe réemploi sur la gestion des déchets et le réemploi dans les projets de réhabilitation sur le site du Carré de Soie (69).

Résidence Tony Garnier (69) - Grand Lyon Habitat



### Réunion « Réhabilitation, mâchefer et prototypage » - 10 septembre 2020

Après une première réunion sur le sujet en 2019, le groupe souhaitait approfondir le sujet en disposant de retours :

- d'acteurs engagés dans des rénovations de bâti en mâchefer ;
- de l'étude du CAUE Rhône-Métropole ;
- de projets de réhabilitation nécessitant des prototypes.

Ainsi, Grand Lyon Habitat a accueilli les membres du groupe à la Maison du projet de la Cité Tony Garnier et nous ont fait visiter le chantier en cours avec l'appui de BLB construction.

#### Résidence Tony Garnier

Réhabilitation ambitieuse (2020-2025) aux multiples enjeux avec un objectif BBC rénovation :

- amélioration de la performance thermique, maîtrise des charges d'énergie et confort thermique ;
- modernisation des logements ;
- mise en valeur du patrimoine historique HBM de Tony Garnier, classé Patrimoine du XX<sup>e</sup> siècle, avec rénovation des façades et remplacement des fenêtres et volets ;
- amélioration du cadre de vie avec la réfection des parties communes et caves.

Un enduit thermo-isolant (aérogel à base de silicate) a été choisi après un test sur un prototype de façade en réponse à la présence de mâchefer.



### Réhabilitation de bâtiments en pisé de mâchefer

Le CAUE Rhône-Métropole a animé un groupe de travail avec l'appui d'Etienne Villemot, d'Amstein+Walther afin de répondre aux besoins des professionnels. Ils ont présenté les premiers résultats qui seront suivis en 2021 par des publications, outils de repérage et des essais de caractérisations avec le CEREMA :

- analyses hygro-thermiques: chaleur spécifique, conductivité thermique, perméabilité à la vapeur d'eau et interaction des paramètres en fonction du taux d'humidité dans le matériaux ;
- analyses mécaniques : arrachement et résistance mécanique corrélés au degré d'humidité dans le mur ;
- analyses acoustiques : absorption, affaiblissement, résistivité.

Les premiers points de vigilances mis en exergue sont les suivants :

- problématique de l'isolation des murs de façade en pisé de mâchefer : pont thermique (point froid et inconfort, condensation superficielle) et transfert de vapeur d'eau (condensation dans l'isolant, condensation dans la structure) ;
- risques de condensation : moisissures (qualité de l'air intérieur), dégradation des surfaces, de l'isolant et de la structure du bâtiment.

### Réhabilitation d'un immeuble d'habitat avec façade légère de l'architecte Jean Prouvé

Mathilde Padias, doctorante dans le cadre de la chaire Habitat du Futur chez Archipat, a présenté ses travaux ayant conduit à l'élaboration des trois prototypes pour permettre la réhabilitation de cet ensemble de logements « Les Cèdres » (inconfort des habitants : acoustique, thermique) :

- restauration double vitrage ;
- charte de venise double-façade ;
- store extérieur.

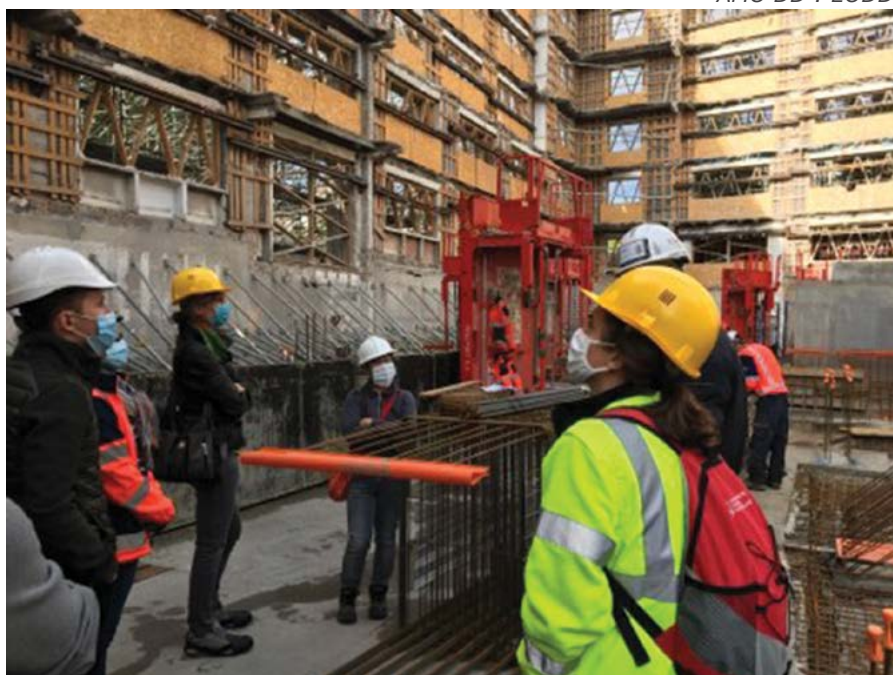
### Cité Tase (Vaulx-En-Velin)

Pour clôturer les interventions, Manuela Certan de AAGROUP, a présenté le projet de rénovation de cette cité ouvrière construite en mâchefer. Il s'agit d'un exemple rare de grand ensemble dans une cité jardin et ouvrière qui a déjà subi de nombreuses transformations durant le 20<sup>ème</sup> siècle.

*Maître d'ouvrage : Crédit Agricole  
Centre France  
Architectes : SOHO ATLAS  
BET HQE : Etamine  
AMO DD : EODD*

### Visite de la réhabilitation du siège du Crédit Agricole - Clermont-Ferrand (63) - 1<sup>er</sup> octobre

Cette visite de chantier a permis de découvrir une réhabilitation lourde et patrimoniale (avec une partie classée) avec la certification BREEAM BESPOKE niveau excellent. Le projet concerne la restructuration de cinq bâtiments avec une conservation de la façade sur rue et d'une partie des planchers en espaces dédiés à des activités tertiaires et de formation, des agences commerciales, un auditorium et un Work Café.







# MANIFESTATIONS

*Vision*

*Lab*

*Initiatives*

# Mairie passive de Parent et Pôle enfance jeunesse BEPOS à Plauzat

## Intervenants

**David Marcillon et Gaëlle Goutaudier** (MTA)

**Olivier Zanni** (TRIBU)

**Serge-Henri Gourbe** (Sylva conseil)

**Sophie David** (Cap Issoire)

**Roger Quenouillere** (Mairie de Parent)

**Bruno Vuillemin** (Auvergne Energie Solutions)

### Équipement communal de Parent

Maîtrise d'ouvrage : Commune de Parent

Maîtrise d'œuvre : Gilles Meunier (Architecte mandataire), HELIASOL (Be Conseil Passif), Sucheyre Bernard (Charpentier, constructeur bois), Scierie des Combrailles (Scierie), AUVERFLUID (BE fluides), Agna (BE acoustique), CS2N (Économiste)

Livraison : 2019

Surface : 530 m² SDP

Coût : 1 304 k€ HT

Performance : Label Passivhaus

### Pôle Enfance Jeunesse de Plauzat

Maîtrise d'ouvrage : Cap Issoire

Maîtrise d'œuvre : MTA  
Architecte (Architecte), FY  
Ingénierie (BE structure béton), Sylva Conseils (BE structure bois), AES (BE fluides), Echologos (BE acoustique), Tribu (BE HQE), CS2N (Économiste)

Livraison : 2018

Surface : 890 m² SDP

Coût : 1 535 k€ HT

Performance : BEPOS Effinergie +

L'objectif de cette demi-journée était de découvrir deux équipements publics portés par des collectivités engagées.



### Équipement communal de Parent

La nouvelle mairie de Parent, village de moins de 1000 habitants repose sur la volonté d'une équipe municipale d'améliorer les services à la population et de dynamiser le village avec une optique d'optimisation de la gestion patrimoniale. L'équipement qui ne se limite pas à une fonction de mairie intègre en plus des services municipaux :

- une salle polyvalente avec un coin cuisine (capacité 70 personnes) ;
- une médiathèque ;
- une salle de réunion ;
- des espaces de stockage pour les associations.

Le projet est ambitieux : objectif passif et énergie positive intégrant aussi un choix d'écomatériaux et de revêtements intérieurs en faveur de la QAI. La maîtrise des coûts était un enjeu fort du projet pour permettre à la commune de poursuivre son action avec la réhabilitation du gymnase.



### Pôle enfance jeunesse de Plauzat

Le bâtiment disposait d'un objectif BEPOS porté politiquement, d'utilisateurs fortement impliqués avec des attentes précises ce qui a été stimulant pour l'équipe de conception.

Conception bioclimatique avec un travail fin sur le confort d'été :

- accès aux apports solaires gratuits en hiver ;
- protection des surchauffes estivales, en particulier grâce à des brise soleil orientables ;
- ventilation naturelle nocturne par ouvrants spécifiques ;

- accès à l'inertie du béton pour stocker les frigories ;
- végétalisation des toitures non occupées par du PV.

Le projet prévoyait initialement des isolants biosourcés mais ces derniers ont dû être abandonnés en cours de projet (arbitrage budgétaire). L'utilisation du bois a permis la préfabrication de l'ossature. L'objectif était d'aboutir à un bâtiment performant mais simple d'utilisation. Les usagers s'approprient très bien l'équipement et peuvent maîtriser leur confort grâce aux protections solaires et à la ventilation traversante.



## Intervenants

**Mireille Maquaire et  
Olivier Lassalle** (Ville de  
Villeurbanne)

**Hervé Piquard** (Atelier  
Sites)

# Parc Jacob-Hugentobler

*En partenariat avec la FFP et le réseau Paysage Auvergne-Rhône-Alpes.*

Pour cette première visite de sortie de confinement, la mobilisation est forte ... Notre petit groupe masqué est ravi de se retrouver aux portes de ce parc en compagnie de la maîtrise d'ouvrage et de la maîtrise d'œuvre avec en prime un beau soleil d'été indien !

Situé sur l'ancien site du rectorat, une parcelle mise en réserve foncière par la Ville de Villeurbanne, le parc Jacob-Hugentobler s'étend et fait le lien entre deux zones stratégiques de la commune. Une fois le parc traversé, un sentiment nous rassemble, la sensation d'une véritable escapade nature en cœur de ville.



### Des objectifs ambitieux

Zéro déchet, zéro rejet, zéro éclairage, zéro entretien, le curseur est mis très haut pour cet aménagement. Il y a une véritable volonté d'un parc qui vive avec les saisons, les usages et qui voie le retour de certaines espèces de la faune locale (une douzaine identifiée). Le choix s'est porté sur des végétaux résistants, des essences dites « souples » (pour éviter la casse, l'arrachage, etc.) et que les services savent entretenir. Finalement, pour des questions d'accessibilité, de sécurité et de confort, il y aura de l'éclairage (discret et économe) et un système d'arrosage de secours (pour le démarrage des végétaux et en cas de forte sécheresse).

### Une parcelle atypique

Un dénivelé de plus de huit mètres, une exposition au Nord, un espace étroit, des vis-à-vis et des arbres à conserver (dont un ginkgo au centre), ces challenges permettent à tous les acteurs d'être force de proposition. Un véritable travail de couture se fait sur les limites du parc : recul des barrières

d'accès pour les dissimuler dans la végétation, ouvertures des vues tout en préservant l'intimité des habitants. Tout au long de la traversée des enclaves à usages sont proposées : prairie, jeux pour enfants, pique-nique, etc. La topographie, de prime abord contraignante, apporte toute sa singularité à cet espace.

### Optimiser l'usage du sol

La passerelle fait partie des éléments forts de cet espace : elle crée le lien, permet l'accessibilité et contribue à limiter l'emprise au sol des aménagements au profit de la végétation. De plus, l'entreprise de métallerie a proposé la mise en œuvre de « pieux battus » (à la place des classiques plots bétons enterrés). La gestion des eaux pluviales se fait grâce à la prairie, l'abondance de végétaux sous la passerelle et à la présence de la noue centrale qui rappelle l'emplacement de la Rize. Hormis les escaliers, les matériaux utilisés pour cheminer limitent l'imperméabilisation des sols.



### Parc Jacob-Hugentobler

Maîtrise d'ouvrage : Ville de  
Villeurbanne

Maîtrise d'œuvre : Atelier Sites

Livraison : 2017

Surface : 6 400 m<sup>2</sup>

Coûts : 1 026 700 € HT





27 octobre  
Lyon (69)

# Le village mobile : logement temporaire et foncier solidaire

En partenariat avec Habitat & Humanisme Rhône.

## Intervenants

**Frédérique Alacoque et Isabelle Prevost** (Habitat & Humanisme Rhône)

**Maxime Cadel** (UrbanEra Bouygues Immobilier)

**Etienne Fabris** (GIE La Ville Autrement)

**Isabelle Chenevez** (InClusif et Intermède)

**Simon Guibert** (association Caracol)

En détachant le foncier du bâti, le logement social n'est plus assigné aux marges de nos grandes villes. Démembrer, c'est remettre la solidarité. D'aucuns laissant croire que cette forme d'hébergement précaire est une réponse qui nous satisfait alors qu'elle n'est qu'un provisoire pour permettre à des personnes de quitter la rue. Bernard Devert, Habitat & Humanisme

## Village Mobile

Maîtrise d'ouvrage : Habitat & Humanisme Rhône

Maîtrise d'œuvre : GrandLyon Métropole, Bouygues Immobilier, Cap Container, SERL, Gerflor, L'entreprise des possibles

Livraison : 2019

Surface : 3 000 m<sup>2</sup>

Coût : 1 300 000 €HT (containers), 75 000 €TTC (équipements, ameublement), 120 000 €TTC (aménagement du foncier)



Le Village Mobile est un centre d'hébergement temporaire localisé sur le site de Nexans, dans le 7<sup>e</sup> arrondissement de Lyon. Il accueille des réfugiés et demandeurs d'asile dans des habitations modulables, dans le cadre d'une occupation temporaire.

La visite de ce village a suivi un atelier engageant plusieurs réflexions sur le logement temporaire, grâce aux interventions de Bouygues Immobilier, du GIE La Ville Autrement, de l'association CARACOL, Intermède et InClusif.



## Le Village Mobile

Emanant d'un besoin urgent d'hébergement, Habitat & Humanisme Rhône, la mairie du 7<sup>e</sup> et Bouygues Immobilier ont permis de lancer ce projet de centre d'hébergement temporaire. Cette solution d'hébergement ponctuelle permet d'accompagner des personnes sans papier, avec l'aide de trois travailleurs sociaux.

## GIE La Ville Autrement

Dans un contexte immobilier tendu, le GIE La Ville Autrement met en place des projets d'habitat mobile et modulaire sur du foncier bâti, et une gestion intercalaire de l'utilisation de foncier bâti. Le GIE se positionne sur des opérations adaptées à des besoins, qui répondent de manière qualitative et technique aux normes d'habitat classique (RT 2012), dans des projets territorialisés.

## Association CARACOL

Caracol adapte un modèle d'habitat coopératif participatif suisse au service de projets d'occupation temporaire à but d'habitat solidaire. L'association propose des colocations mixtes et solidaires entre étudiants et réfugiés.

## InClusif et Intermède

Missionnés par la Métropole de Lyon pour étudier 34 sites d'occupation temporaire afin d'obtenir des retours d'expérience. Le guide constitue un outil pour faciliter la conduite de ces projets (faisabilité juridique, financière, partenariat, acceptabilité, gestion, animation, acteurs, etc.).

## Tables de réflexion

Des temps d'échange ont suivi ces présentations et questionné plusieurs sujets : acceptabilité, acteurs et financements, enjeux juridiques, relogement.



## Intervenants

**Nicolas Bory et Gaëlle Lichtlé** (Ville de Trévoux)

**David Bellanger** (SERL)

**Alain Vargas**  
(TECTONIKES)

**Jean-Luc Duveillier et Marion Danger** (TERRE ECO)

**Vincent Coste** (AMOES)

**Damien Gallet** (GALLET ARCHITECTES)

**Christian Hackel** (M'CUB Architectes)

**Michael Violet** (SYNAPSE CONSTRUCTION)

### EcoQuartier des Orfèvres

Maîtrise d'ouvrage : Ville de Trévoux, SERL (Aménageur), TERRE ECO et AMOES (AMO)

Maîtrise d'œuvre : AXE SAÔNE (concepteur), Tectoniques (concepteur), TERRE ECO (MOE espaces publics), Suez environnement (BET)

Livraison : 2029

Surface : 9,5 ha (ZAC)

Coût : 14 M€

## L'écoquartier des Orfèvres

Trévoux, ville d'histoire et de patrimoine des bords de Saône, dispose d'une position stratégique : 25 km au nord de Lyon, ville aux portes de la Bresse, du Beaujolais et de la Saône et Loire. Les 7 000 trévoltiens font donc face à une pression résidentielle et des flux importants. L'équipe municipale en place se doit d'assurer le développement du territoire et choisit la voix « raisonnable et raisonnée ».

Avec une telle volonté de la maîtrise d'ouvrage et une équipe impliquée, l'écoquartier est lauréat de l'appel à projet Région Rhône-Alpes « Quartiers durables » (2009) et est engagé dans la démarche EcoQuartier® (2016) (labellisé Etape 2 en 2021). Le groupe scolaire est retenu pour l'appel à projet E+C- de l'ADEME (2018) et l'écoquartier est retenu pour l'AMI « quartiers E+C- » (2019). Quel programme !

### Il s'agit d'en faire un quartier

- Construit avec les habitants
- Proposant une densité raisonnée et des coutures fortes avec le tissu urbain existant
- Instaurant une forme urbaine et une diversité de l'habitat garantes de la qualité de vie du quartier et du bien vivre ensemble
- Doté d'espaces et d'équipements publics qualitatifs
- Accessible aux modes doux et aux transports en commun et qui limite, voire exclue les voitures du cœur du quartier
- Mixte socialement et fonctionnellement
- Limitant son impact sur l'environnement par le recours aux énergies renouvelables et à l'architecture bioclimatique
- Garantissant et promouvant la biodiversité du site

### Un processus de concertation essentiel à sa concrétisation

En 2014, la nouvelle équipe municipale est élue, avec dans son programme l'arrêt du projet d'écoquartier porté par l'équipe précédente. Toutefois, la pression foncière sur la commune, démontre son intérêt. Dès lors, la concertation prend une place prépondérante dans la réorientation du projet initial (réduction du nombre de logements, réhabilitations, cheminements et dessertes, ambiances, etc.) pour que cette opération fasse consensus.

### Un projet, des partenaires

Savoir s'entourer de compétences (programmiste, AMO, réseaux, aménageurs et une équipe de maîtrise d'œuvre choisie très en amont) et avoir un portage politique et technique solide et continu (binôme agent/élu(e)) contribuent à la réussite de ce projet.

### L'innovation, levier des ambitions

Parmi les innovations : le choix de la MOE avant l'aménageur, un groupe scolaire de niveau E4C2, une chaufferie mutualisée entre l'îlot 6 et le groupe scolaire, la mise en place d'un atelier innovation avec VAD, un projet d'habitat participatif avec AMI, le choix de l'architecte avant le promoteur (îlot 4).



## Intervenants

**Fanny POINSSOT** (Ville de Grenoble)

**Damien GALLET** (Gallet Architectes)

**Soumaya NAOUN**

**Stéphane GEMBLE**

**François TIMMERMAN**

**Rudy TOULOTTE**

**Marie CARTAILLER**

**Camille ROCHE**

*En partenariat avec la Scop les 2 rives.*

Sur un format original et ludique, cet événement a mis à l'honneur des professionnels ayant suivi les formations de Ville et Aménagement Durable ou de la SCOP Les 2 Rives. Au programme : construction en paille, confort et santé en ville, s'inspirer du vivant pour penser demain, confort d'été en réhabilitation et le « nuancier » comme outil au service du développement durable.



*Maison Echalas © Gallet-Architectes*

### Lapaille, un matériau contemporain, support à l'innovation constructive

Avec enthousiasme, l'agence Gallet Architectes a présenté différents projets faisant appel au matériau paille : maisons individuelles, dont celle construite en autoconstruction à Echalas ou le futur groupe scolaire dans l'Eco-quartier des Orfèvres à Trévoux. La paille présente de nombreux atouts : ressource locale mise en œuvre sans aucune autre transformation, sa forte épaisseur et sa densité en font un très bon matériau pour la thermique d'été et d'hiver. L'intégrer dans les groupes scolaires présente des vertus pédagogiques, les écoles étant de bons supports pour éveiller la conscience des enfants sur les matériaux et sur l'environnement qui les entoure. L'objectif de l'agence est aujourd'hui de rendre visible dans ses projets la plupart des matériaux mis en œuvre à l'état brut : béton sur les murs intérieurs, bois, terre, pierre...

### S'inspirer du vivant pour penser demain

S'inspirer de la nature est-il garant d'un projet souhaitable ? L'architecture fait-elle face à une nouvelle révolution ou à un « biomim washing » ? Que faut-il penser du centre commercial sans air conditionné Eastgate Building au Zimbabwe, s'inspirant des termitières ? Pour les auteurs de ce mémoire, il s'agit d'aller vers un biomimétisme écosystémique avec un réseau d'échange global basé sur la résilience et la durabilité. Ils défendent la pratique du réemploi et du travail in situ et prônent une simplicité constructive locale et durable inscrite dans la pluridisciplinarité, l'échange et l'expérimentation. Cette approche transversale permet de relier l'art (la posture), la nature (le site) et la construction (la technique).





## Intervenants

**Mathieu Cadic** (Syndicat des Architectes du Rhône métropole) (SAR)

**Stéphane Pagano** (OIKOS)

**Vincent Hochart et Elsa Descombes** (CAPEB Auvergne-Rhône-Alpes)

**Cécilia Michaud** (Chambre de Métiers et de l'Artisanat du Rhône)

# Ecomatériaux & Rénovation : rencontre artisans - prescripteurs

*Coorganisée avec la CAPEB AURA et la CMA Lyon-Rhône, en partenariat avec OIKOS et le syndicat des architectes Rhône Métropole.*

Ce format meet-up est le résultat de la volonté des trois co-organisateurs de croiser leurs réseaux et de mettre en dialogue les prescripteurs et les artisans autour des thématiques de la réhabilitation et des écomatériaux.



## Des actions spécifiques et complémentaires

La CAPEB AURA et la CMA ont présenté les outils à disposition des artisans. Vincent Hochart a annoncé l'arrivée d'un annuaire des artisans du bâti ancien et a détaillé trois signes de reconnaissance pour ses adhérents :

- le Diplôme d'Université Patrimoine & Gestion Durable ;
- le CIP Patrimoine & Environnement ;
- les Trophées des Artisans du Patrimoine et de l'Environnement.

VAD a communiqué sur les ressources, outils et actions mobilisables par les professionnels dont le BIOMOOC puis a testé les connaissances des participants sur les écomatériaux grâce à son quiz interactif.

OIKOS a présenté les enjeux, idées reçues et caractéristiques des écomatériaux associés à des enseignements.

Enfin, Mathieu Cadic a porté à connaissance l'association des architectes de la rénovation pour permettre davantage de synergies avec les artisans.

## Le meet-up

Après cette séquence d'information et de sensibilisation, les échanges se sont poursuivis entre prescripteurs et artisans en format speed-meeting : découverte d'entreprises, élargissement des carnets d'adresse et création de synergies.

Les 35 participants ont été ravis de ce nouveau format qui, en plus d'apporter du contenu diversifié, a permis d'échanger avec d'autres profils !

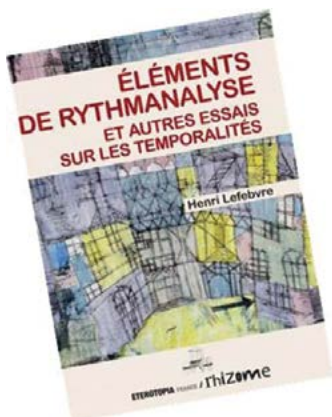


# Chronotopie : temps et lieu au service de l'aménagement #1 et #2

## Intervenants

**Claire Revol** (Université Grenoble Alpes)

**Camille Lamouille** (Elveor - facilitation graphique)



Afin d'étayer les réflexions sur la chronotopie menées par l'action collective Aménagement, nous faisons appel à Claire Revol et Camille Lamouille.

Claire est maîtresse de conférence à l'Institut d'Urbanisme et de Géographie Alpine - Université Grenoble-Alpes. Après un doctorat en philosophie consacré à la pensée d'Henri Lefebvre sur l'habiter dans un monde urbain et ses textes sur la rythmanalyse, elle se concentre sur l'écologie politique et la transition socio-écologique des villes en questionnant les relations incarnées à l'environnement dans l'habiter. Elle s'intéresse aux pratiques expérimentales collaboratives et collectives pour mettre en commun l'éprouvé.

Camille est facilitatrice graphique, et comme on revisite nos classiques avec cette version digitalisée d'un format ultra convivial, l'ajout de cette compétence permet de disposer d'une synthèse des débats.

Ces deux petits déjeuners débat ont pour objectif de partager nos réflexions avec le plus grand nombre afin d'affiner la définition de la chronotopie dans les aménagements, d'identifier des opérations/projets qui entrent dans ce cadre et de travailler sur le couple freins/leviers pour mettre en exergue quelques facteurs clés de succès pour des aménagements chronotopiques.

### Chronotopie ?!

Du grec ancien χρόνος, khronos (« temps ») et topos τόπος signifiant « lieu » nous amène à considérer un lieu qui, en fonction du facteur temps, a différentes fonctions.

Un espace chronotopique permet donc d'accueillir différents usages en fonction des temporalités.

L'exemple le plus parlant pour illustrer ce concept est la place du village qui s'adapte et évolue dans le temps pour accueillir le marché hebdomadaire, le stationnement, le banquet/la fête du village, les vœux du maire, la déambulation, les temps de jeu et de pause pour certains usagers, etc.

### L'éclairage de Claire Revol

A été très enrichissant pour le groupe de part notamment la recontextualisation historique des politiques temporelles, l'explicitation des notions de temps, d'espace, de perception de l'espace-temps, etc. Ceci a permis d'enrichir notre réflexion : l'importance de la structure rythmique, le rôle de la récurrence, le temps de respiration et l'espace qui doit le permettre, la tendance à « remplir temps et

espaces » qui peut être un non-sens, l'universalité du temps, le marqueur social etc.

### Un contexte de crise sanitaire

Les contraintes spatio-temporelles liées au confinement (1h de vagabondage accordée par jour dans un rayon de seulement 1km) rendent appropriables, par tous les « caractéristiques » de notre cadre de vie et favorisent la prise de conscience d'un retour du facteur temps dans l'acte d'aménager. Tous en tant qu'usagers avons fait face à des situations qui révèlent avantages et inconvénients de notre environnement : présence d'espaces végétalisés/de loisirs, des espaces mono-usage qui ne répondent pas à nos attentes et ne s'adaptent pas ou inversement, ambiances sonores apaisées, etc. Les collectivités publiques ont pu profiter de cette période exceptionnelle pour adapter et expérimenter de nouveaux aménagements.

La pratique de la chronotopie dans les aménagements apporte des solutions aux enjeux :

- naturelles, économiques et foncières) ;



## Intervenants

**Eric GARNIER** (Habitée)

**Gilles FEVRIER** (Smome)

**Jonathan VILLOT** (Ecole des Mines de Saint-Etienne)

**Wilfried MASSON** (Le Mixeur)

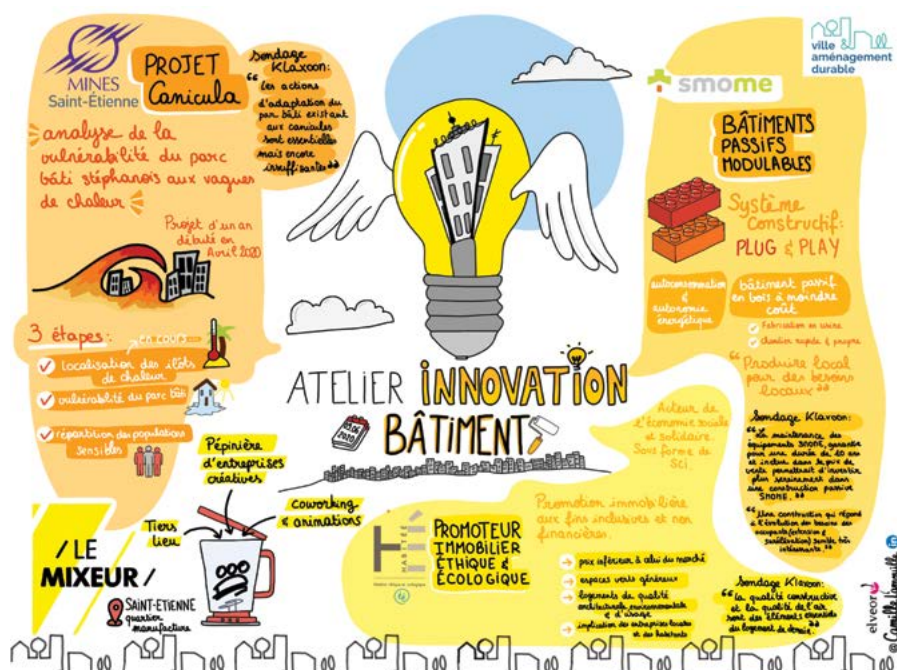
**Vincent BAROU** (ALEC 42)

**Céline FALLOT-BUCLET** (Tenerdis)

En partenariat avec Tenerdis, l'ALEC42 et l'école des Mines de Saint-Etienne.

Organisés depuis 2017 en partenariat avec Tenerdis, les ateliers Innovation permettent la mise en valeur de 3 projets novateurs ainsi que d'un tiers-lieux du territoire.

Un coup de projecteur est mis sur le Mixeur, porte d'entrée sur le quartier créatif Manufacture de Saint-Étienne.



### Le projet Canicula

Porté par l'Ecole des Mines de Saint-Etienne, il permet l'analyse de la vulnérabilité du parc bâti stéphanois aux vagues de chaleur. Il apportera à l'ensemble des acteurs du territoire une connaissance précise sur la localisation des îlots de chaleur, la vulnérabilité du parc bâti et la répartition des populations sensibles.

### Promotion éthique

Située sur la ZAC des terrasses à Andrézieux-Bouthéon et portée par Habitée, promoteur immobilier éthique et écologique, l'opération « Îlot7 » offrira à ses habitants des logements confortables et évolutifs ainsi que des espaces extérieurs dont la qualité paysagère encouragera les rencontres et le bien vivre ensemble.

### Bâtiment passif modulable

La Société SMOME propose un système constructif Plug & Play innovant de bâtiments passifs en bois à moindre coût. Le projet est lauréat du concours de l'ADEME 2018 « Performance Environnementale des Bâtiments ».



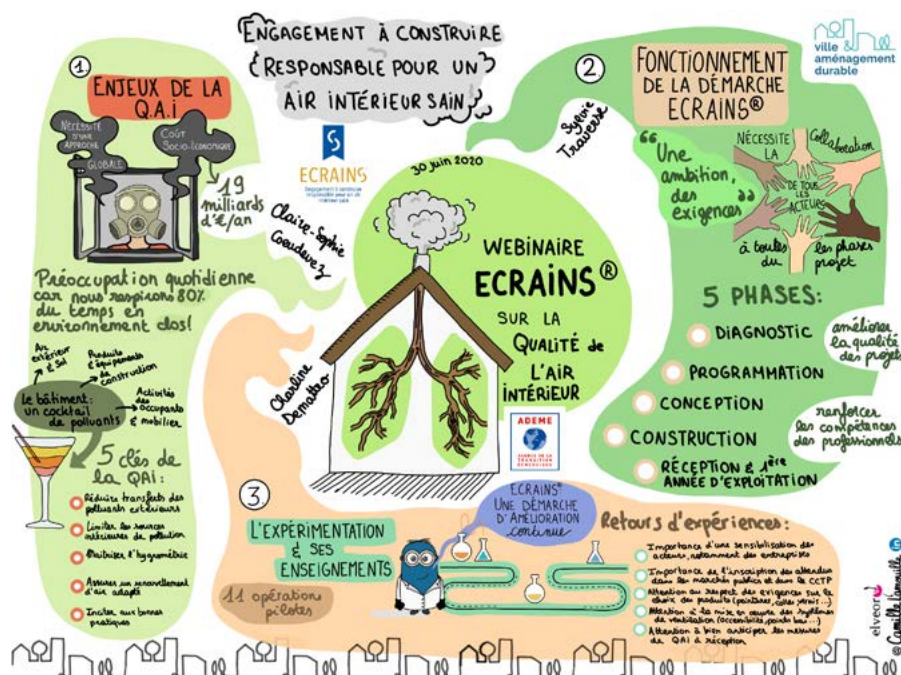
En partenariat avec l'ADEME

## Intervenants

**Claire-Sophie Coeudevez**  
(MEDIECO CONSEIL & FORMATION)

**Sylvie Traverse** (BURGEAP)

**Charline Dematteo**  
(INDDIGO)



### La démarche ECRAINS

La méthode ECRAINS (Engagement à Construire Responsable pour un Air Intérieur Sain) a été développée à partir de 2013 par l'ADEME en collaboration avec un groupe d'experts (GINGER-BURGEAP, MEDIECO, AER Architectes, INDDIGO, le LASIE, les centres de ressources BBD & VAD ainsi que l'OQAI). La première version est expérimentée depuis 2016 par le groupement INDDIGO, GINGER-BURGEAP, MEDIECO et TPEE. Les mesures de qualité de l'air à réception sont réalisées par le groupement AMSTEIN-WALTHERT, UBAT et WESSLING.

Cette démarche s'adresse en particulier aux maîtres d'ouvrage qui souhaitent proposer des bâtiments respectant au mieux la santé de leurs occupants, et plus largement à tous les professionnels à la recherche d'outil pour mieux

prendre en compte la qualité de l'air intérieur.

### Deux objectifs pour ECRAINS

- Améliorer la qualité des projets en proposant un cadre de travail permettant de faire progresser chaque opération
- Renforcer les compétences des professionnels en proposant un système d'accompagnement des acteurs et des ressources spécifiques facilitant l'apprentissage collectif et l'expérimentation



# Bâtiment & Santé : quels leviers pour les gestionnaires ?

## Intervenants

**Bénédicte Moulut et  
Charline Demattéo**  
(INDDIGO)

**Claire-Sophie Coeudevez**  
(MEDIECO CONSEIL &  
FORMATION)

**Sylvie Traverse** (BURGEAP)

En partenariat avec l'ASDER et la ville de Chambéry

Cette matinée conviviale, en format 100% dématérialisé, a été organisée avec l'action collective Bâtiment & Santé. Elle a été l'occasion pour les professionnels (gestionnaires de bâtiments, maîtrise d'œuvre, AMO, etc.) de se réunir pour discuter des enjeux et outils permettant la prise en compte de la santé.

## Le thème à l'honneur de la matinée : la Qualité de l'Air Intérieur

Les échanges ont été introduits par une intervention sur les résultats du programme de recherche action ICHAQAI - Impact de la phase CHAntier sur la Qualité de l'Air Intérieur. Suite à des campagnes de mesures effectuées sur des chantiers, une centaine d'actions et de mesures préventives ont été proposées dans le cadre de ce programme dans l'objectif d'améliorer la qualité de l'air intérieur des bâtiments neufs ou rénovés lors de leur livraison. Un outil d'aide à la décision permet de sélectionner les actions les plus adaptées à chaque projet de construction.

## Des guides et outils d'aide à l'action

Cette matinée a également été l'occasion pour l'action collective Bâtiment & Santé de présenter ses premières fiches outils à destination des gestionnaires de bâtiments (polluants physiques, chimiques et biologiques, ventilation, lumière et confort visuel). Des fiches sur les ondes électromagnétiques, le confort acoustique, le confort hygrothermique, le confort et l'ergonomie des espaces et l'eau sont à venir.

D'autres nombreux guides et outils d'aide à l'action, majoritairement à destination des gestionnaires mais pas uniquement ont été évoqués et partagés via la plateforme Klaxoon.



# Vers des territoires désirables "constats d'aujourd'hui & perspectives pour demain" ?

9 mars  
Lyon (69)

## Intervenants

Structurée comme une table ronde, la conférence s'est déclinée en trois temps :

- état des lieux ;
- solutions testées, éprouvées et d'autres en émergence ;
- dans quelle mesure les solutions sont-elles généralisables ?

**Conférence animée par  
Juliette Nouel**

**Thierry Paquot** (philosophe  
de l'urbain)

**Emeline Bailly** (CSTB)

**Reynald Feracci** (Hameaux  
Légers)

**Désastres urbains, les villes meurent aussi, Paris, La Découverte, coll. « Cahiers libres », 2019**

Grands ensembles, centres commerciaux, gratte-ciel, gated communities et « grands projets » sont les principaux dispositifs architecturales-urbanistiques qui accompagnent l'accélération de l'urbanisation partout dans le monde. Cette enquête montre – visites de lieux et de bâtiments, romans, essais, travaux techniques, films ou rapports officiels à l'appui – comment ils façonnent l'uniformisation des paysages urbains, amplifient les déséquilibres sociaux, économiques et écologiques et contribuent à l'enfermement et à l'assujettissement de leurs habitants. Sans compter qu'ils se combinent aujourd'hui aux catastrophes dites « naturelles » pour créer une instabilité et une dangerosité sans équivalent historique. Cet ouvrage vise à fournir des outils critiques pour les contester et faire advenir dans un avenir proche des alternatives architecturales, des expérimentations urbaines et des modes de vie ouverts et libérés.

Source : [www.editionsladecouverte.fr](http://www.editionsladecouverte.fr)

**Oser la ville sensible, Cosmografia, 2018**

L'ambition d'intégrer des approches « sensibles » est de plus en plus valorisée dans les discours sur la ville. Les politiques y voient un enjeu de promotion d'une ville attractive, les professionnels une réponse aux critiques des aménagements trop fonctionnels et spéculatifs, les citoyens un enjeu de réappropriation locale. Elle exprime le besoin d'une pensée urbaine plus respectueuse



des personnes et des liens, affects et ressentis qu'elles portent à leurs lieux de vie. À partir des résultats de la recherche-projet Fabrique ACTIVE du paysage (FACT) menée à L'Île-Saint-Denis, les contours d'une nouvelle conception urbaine plus sensible se dessinent. Pendant trois ans, FACT a révélé des lieux et paysages par des interventions urbaines artistiques. FACT a fait émerger le langage spatial du sensible, l'expérience sensorielle et émotionnelle des lieux, et l'expression de concepteurs et artistes. Source : [www.cosmografia.fr](http://www.cosmografia.fr)

### Hameaux Légers

Hameaux Légers est une association qui facilite le développement d'écohamaux d'habitats réversibles, accessibles financièrement et en lien avec les territoires qui les accueillent. Cette démarche permet de dissocier la propriété de l'habitat de celle du foncier. Elle permet également à des jeunes actifs, des familles et des jeunes retraités de s'installer dans des zones rurales, avec un mode de vie tourné vers l'humain et le respect de l'environnement. Enfin grâce au fonds de dotation, les personnes les moins favorisées peuvent devenir propriétaires d'un habitat sain et écologique.

« La précarité du travail vient précariser les territoires. Il n'y a plus rien qui caractérise les lieux. Il n'y a aucun besoin universel commun à toute l'humanité. Nous avons besoin de lieu et de partage et non pas de besoin standardisé pour homogénéiser toutes les cultures. Cela a façonné dès 1949, une liste de besoins types et des fonctions associées. Il faut rompre avec la théorie du besoin car cela va à l'encontre de la capacité de chacun à être autonome. Thierry Paquot »



## Intervenants

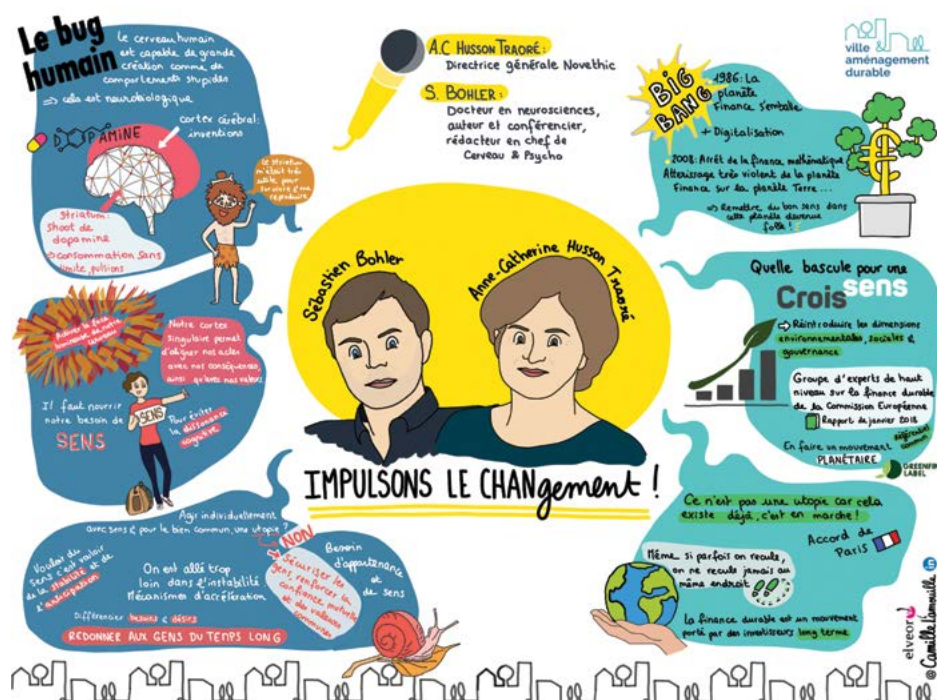
Conférence animée par  
**Véronique Dufour** (VAD)

**Anne-Catherine Husson Traoré** (Novethic)

**Sébastien Bohler** (Journaliste et écrivain «Le bug Humain» et «Où est le sens»)

Cette conférence avait pour principe d'apporter un éclairage sur deux thématiques qui peuvent paraître sans lien au premier abord mais avec une résonnance forte :

- la finance durable ;
- le fonctionnement de notre cerveau.



L'objectif était de mettre en perspective le monde de demain après des éléments de compréhension sur le point de bascule entre « finance et finance durable » et « cerveau primitif et celui en quête de sens » :

- peut-on agir individuellement avec sens pour le bien commun ?
- la finance peut-elle s'ancrer dans le réel et être au service d'un projet sociétal ?

Ce dialogue en trois temps avec nos intervenants d'exception était riche d'enseignements. Pour Catherine Husson Traoré, la finance durable n'est pas une utopie et est déjà en marche même si cela peut paraître peu perceptible car il s'agit d'un mouvement porté par des investisseurs à long terme.

Sébastien Bohler rappelle le besoin croissant d'appartenance et de sens engendré par l'incertitude du contexte actuel. Il semble important de se sentir sécurisé en renforçant la confiance mutuelle et nos valeurs communes. Il faut aller à l'inverse des mécanismes d'accélération qui induisent de l'insécurité et « redonner du temps long » mais aussi des perspectives.





(R)éveillons nos pratiques

**VAD+**

Devenez adhérents,  
bénéficiez de nombreux  
avantages!

[ville-amenagement-durable.org](http://ville-amenagement-durable.org)









# FORMATIONS & FAIRE ENSEMBLE

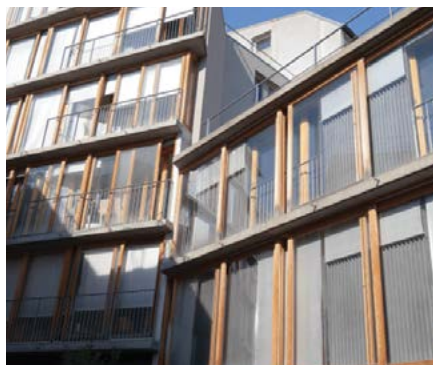


*Initiatives*

*Diffusion*



## FORMATIONS



### Performances énergétiques réelles des bâtiments

2 sessions - 25 participants

Bénéficier des meilleures pratiques, de la conception aux premières années d'exploitation, permettant une compréhension et une gestion optimale du bâtiment afin d'atteindre les niveaux de performance et de qualité d'usage souhaités.

**Sébastien Randle**, (Chef de projets, ETAMINE), **Anne Guilhot** (Directrice adjointe/ Pôle Energies & Equipements Techniques, Ville de Lyon) et **Anthony Vincent** (Responsable du service maintenance, Alpes Isère Habitat)

« Cette formation va me permettre d'avoir une approche globale des problématiques de garantie et suivie des performances en exploitation »

### Programmation architecturale et urbaine

12 participants

Proposer un regard innovant sur la programmation : comme un outil vivant tout au long du processus projet, dynamique et partagé, intégrant les composantes du développement durable.

**Jean-Pierre Marielle** (Jean-Pierre Marielle Consultant), **Stéphane Coche** (Initial consultants)



### Réemploi des matériaux

2 sessions - 37 participants

Poser un autre regard sur la matière pour répondre à l'enjeu d'économie circulaire du secteur de la construction et identifier les outils et démarches permettant de massifier le réemploi de matériaux de construction.

**Mathilde Billet** (BELLASTOCK) et **Marc Serieis** (ALBERT&CO)

« Un vrai partage de retours d'expériences et petites astuces pratiques pour réussir son projet issus d'experts sur le réemploi »



## FORMATIONS



### Bâtiment frugal

14 participants

Formation exclusive dans la Région et inspirée du guide « Le bâtiment frugal », 1<sup>er</sup> opus de la collection « Guides ICEB, lanceurs d'avenir ». Apporte une réponse à la nécessaire adaptation des standards de bâtiments aux enjeux climatiques, énergétiques et sociétaux.

**Alain Bornarel** (ingénieur, gérant émérite Scop TRIBU, Iceb)  
**Sophie Brindel Beth** (architecte, ingénieur, enseignante ENSA, Iceb)

« Un balayage exhaustif de toutes les questions qui concourent au bâtiment frugal. Des exemples précis, très variés et clairs. Des formateurs à l'écoute. »

### Bâtir et aménager avec l'humain et ses usages

12 participants

Développer avec les usagers la qualité d'usage dans la conception de projets et identifier les outils et démarches adaptés pour faire émerger l'intelligence collective, vectrice d'inclusion et de lien social.

**Benjamin Pont** (Habitat & Partage), **Stéphanie Cagni** (Atelier POP CORN), **Stéphanie Chemtob** (SPL Lyon Confluence) et **Delphine LABBOUZ** (consultante)



### Santé & Bâtiment

10 participants

Cette formation s'adresse à tous les acteurs de l'acte de construire souhaitant développer une approche transversale et multicritères des enjeux de santé dans le bâti, pour mieux prendre en compte l'humain et remettre les notions d'usage, de santé, de confort et d'ambiances au cœur du débat.

**Claire-Sophie Coeudevez** (Médiéco Conseil & Formation), **Julien Robert** (LASA), **Fabienne Marcoux** (AER Architectes), **Manon Capitan** (AMSTEIN + WALTHERT) et **Marc Campési** (DIAGONALE CONCEPT)





## **Concevoir et construire aujourd'hui en matériaux biosourcés**

**15 participants**

Etat des lieux des filières  
et identification des pistes  
d'actions pour limiter l'impact  
environnemental de la  
construction grâce aux matériaux  
biosourcés.

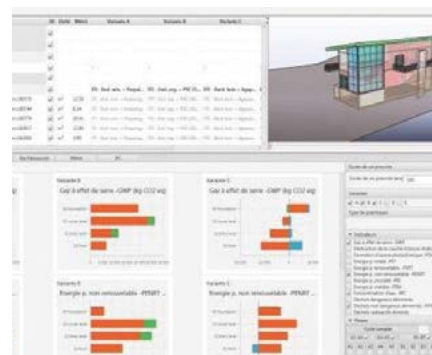
**Luc Floissac** (Eco-Etudes)

## **Analyse en cycle de vie et maquette numérique avec le logiciel COCON-BIM**

**7 participants**

Savoir utiliser COCON-BIM,  
logiciel dédié à l'étude de la  
qualité environnementale des  
matériaux et bâtiments et de  
l'analyse en cycle de vie (ACV)  
(ACV compatibles avec le label  
« énergie-carbone » E+ C)

**Luc Floissac** (Eco-Etudes)



Formateur très sachant et  
qui maîtrise parfaitement le  
sujet. Toutes les questions ont  
eu des réponses complètes et  
enrichissantes

Cette formation était très bien  
organisée et le format interactif  
était très intéressant. Le format  
digital n'est pas forcément idéal  
mais la proposition d'atelier  
interactifs était une bonne chose  
pour rendre plus concrète cette  
formation à distance.



## **Aménagement & Santé**

**14 participants**

Adressée à la fois aux acteurs de  
l'aménagement et aux acteurs  
de la santé susceptibles de les  
accompagner dans ces projets,  
elle fournit des clefs de lecture de  
différents déterminants de santé  
et des éléments méthodologiques  
pour adopter une approche santé  
dans un projet d'aménagement.

**Claire-Sophie Coeudevez**  
(Médiéco Conseil & Formation),  
**Lucie Anzivino** (ORS), **Karine Lapray**  
(TRIBU) et **Marine Philippot** (CEREMA)



## FORMATIONS

**3<sup>ème</sup> édition du 14 avril au 21 juin - 2 072 finalistes**

Ce cours en ligne gratuit s'adresse à un public professionnel large, il a été diffusé sur la plateforme mooc-bâtiment-durable.fr de l'ADEME et du Plan Bâtiment Durable. Le confinement a favorisé le recours aux formations en ligne et les professionnels ne sont pas passés à côté du BIOMOOC qui a rencontré un vif succès !



**Ville & Aménagement Durable, organisme de formations certifié !**

- ▶ Vous permettre de demander une **prise en charge par votre OPCO**
- ▶ **Formaliser un processus d'amélioration continue** de notre offre de formations

## SUR-MESURE !

Vous souhaitez une formation adaptée à vos besoins ?  
Vous avez un projet ou désirez approfondir une thématique ?

Nous vous accompagnons dans l'ingénierie pédagogique et dans l'organisation de modules personnalisés.



**Contactez-nous pour définir ensemble un format qui correspond à vos attentes.**

Fin 2020, VAD a organisé pour la Ville de Grenoble une formation sur-mesure sur la Réglementation Environnementale 2020, permettant à 40 agents d'anticiper les futures échéances réglementaires. Elaborée de manière collective, cette formation s'est organisée autour de 5 modules d'1/2 journée.



## FAIRE ENSEMBLE

## Les événements partenariaux



### PerspectivESS

Sollicité par la CRESS Auvergne-Rhône-Alpes, VAD a co-organisé le 6 février cette édition des PerspectivESS autour des atouts de l'Economie Sociale et Solidaire face aux enjeux du bâtiment durable. Une belle occasion d'échange entre nos réseaux.



### Entretiens Jacques Cartier

Dans le cadre des Entretiens Jacques Cartier 2020, VAD, partenaire du GRAIE pour une journée de conférences « Ville perméable », a co-animé une table-ronde des acteurs de l'aménagement sur les leviers à disposition pour faire évoluer les pratiques en matière de gestion de l'eau dans la ville.



### GAIA ecomatériaux

En septembre, les Grands Ateliers ont accueilli le cycle de conférences « De la Matière aux Territoires : Terre et Matériaux Biosourcés ». L'occasion pour VAD de présenter ses actions et outils en lien avec la thématique des éco-matériaux.



### COTITA

Toujours mobilisé sur la prise en compte des enjeux de santé dans le bâti, VAD est intervenu dans le cadre d'une webconférence du CEREMA « QAI : où en sommes-nous ? ». L'occasion de rappeler les nombreux travaux et projets en cours sur le sujet. A visionner sur le site du CEREMA !



### Linkcity

Pour bien démarrer l'année 2020, VAD s'est associé à Linkcity le temps d'une journée d'ateliers « Nos quartiers demain, favorables à la santé ? ». Au programme : témoignages d'acteurs, de porteurs de projets et une « création » pour imaginer ensemble les quartiers santé de demain.



# Au service du réseau & des territoires

FAIRE  
ENSEMBLE



## AQC - Reversibilité

VAD accompagne l'AQC pour une étude sur la réversibilité des bâtiments, avec le soutien de la DHUP. Suite à une série d'entretiens auprès d'acteurs variés et à la réalisation d'un benchmark international, la rédaction d'un rapport est en cours. L'objectif est de mettre en avant les points de vigilance à observer pour la construction de bâtiments réversibles.



## ECRAINS®

Après plusieurs années d'accompagnement de la méthode ECRAINS de l'ADEME (Engagement à Construire Responsable pour un Air Intérieur Sain) sur une dizaine d'opérations pilotes, l'année 2020 marque la fin de la phase d'expérimentation. Les dernières sessions d'information avec les entreprises de mise en œuvre ont été réalisées sur chantier. La prochaine échéance est le déploiement de la méthode sur le territoire national avec l'appui d'outils open source et d'une formation.



## EnergieSprong

Le Club entreprises a été lancé en septembre. Cette dynamique vise à massifier la rénovation en Région en impliquant un écosystème diversifié de professionnels et permettre la rencontre entre l'offre et la demande. VAD, FIBOIS AURA et le Cluster Eco-Bâtiment assure le portage et l'animation du Club. Née au Pays-Bas en 2013 à l'initiative de plusieurs maîtres d'ouvrage sociaux, la démarche EnergieSprong est une approche innovante dont l'objectif premier est de développer un marché de la rénovation énergétique à énergie zéro garanti dans un contexte de maîtrise de la dépense publique.



## FIBRA TERRA

Fidèle soutien des TERRA Award puis des FIBRA Award depuis 2016, VAD poursuit son travail partenarial en apportant son concours au TERRAFIBRA Award. Les Grands Ateliers et amàco sont les organisateurs de ce prix sous le patronage de la chaire UNESCO « Architectures de terre, cultures constructives et développement durable ». Il mettra en lumière en 2021, 40 bâtiments en terre crue ou en fibres végétales et contribue ainsi à l'émergence de constructions frugales.



## Ville de Grenoble

Le séminaire de clôture du projet européen City-zen, organisé par la Ville de Grenoble en partenariat avec VAD, l'AURA-HLM et l'Agence Locale de l'Energie et du Climat de la métropole grenobloise, a permis d'échanger avec les porteurs de quatre opérations ambitieuses de rénovations thermiques.



## FAIRE ENSEMBLE



### Réseau Paysage AURA

En 2020, VAD a rejoint le comité d'animation du réseau paysage Auvergne-Rhône-Alpes afin de diffuser largement une culture commune du paysage, avec le paysage comme projet, dans un contexte de dérèglement climatique. L'année 2020 a mis à mal le lancement officiel du réseau, mais a permis de structurer la mise en place des « Jeudis du paysage », un futur rdv mensuel en 2021.



### AURA-HLM

Le partenariat engagé depuis 2019 avec l'AURA-HLM a abouti en février à la publication du guide « Réhabilitation énergétique du parc social en Auvergne-Rhône-Alpes » (édition : ADEME-AURA-HLM), outil de benchmark et de recueil de témoignages destiné à toutes les parties prenantes du territoire partageant l'objectif de lutte contre la précarité énergétique et le réchauffement climatique.



### 6<sup>ème</sup> édition du OFF du DD & Exposition

Le OFF du DD permet de montrer qu'un pas de côté est possible, ici et maintenant, sans attendre. L'appel à réalisations de projets et démarches de territoires, de paysages ou de bâtiments a été lancé en fin d'année et vous pouvez d'ores et déjà découvrir les candidats. Cette année 2 nouvelles structures ont rejoint la dynamique et la communication autour de cet appel à projet a été revue. Par ailleurs, certaines structures portent la réalisation d'une exposition « Retrospective » qui vous fera (re)découvrir les pionniers du OFF du DD.



### DREAL Auvergne-Rhône-Alpes

Démarche EcoQuartier, revitalisation des centres-bourg, Plan Régional Santé Environnement, formation ambassadeurs biosourcés et visite d'opération sur le même sujet : la DREAL AuRA continue de nous mobiliser pour la co-construction d'actions d'animation, d'information et de retours d'expérience.



### Résilience des bâtiments

VAD a été invité à la 1<sup>ère</sup> journée de travail sur la résilience des centres Etic face aux changements climatiques, associant des usagers, des experts et des chercheurs. La résilience s'est imposée à nous de façon assez brutale en ce printemps 2020 et les travaux collectifs initiés par Etic ont trouvé un fort écho. La résilience est maintenant sur le devant de la scène et nous devons accompagner ces démarches qui réinterrogent en profondeur nos modes de vie, de penser les bâtiments, de travailler et d'interagir.

## FAIRE ENSEMBLE



### Frugalité Heureuse AURA

Après avoir été signataire et diffusé largement le manifeste pour une frugalité heureuse à ses membres, VAD a rencontré à plusieurs reprises le collectif frugalité AURA en cours de structuration pour esquisser des pistes de partenariats et mutualiser nos énergies.



### Partenariat avec les écoles

Cette année, l'action Ecoles s'est illustrée par un renforcement des liens avec les Académie, GRETA et Campus des métiers « Urbanisme et construction » à Lyon et « Design & Habitat » à Saint-Etienne. Dans les cartons : plusieurs actions de partenariat croisant les cursus et les thématiques...

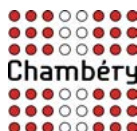


### L'économie circulaire & le Réseau Bâtiment Durable

Un travail d'échange sur les dynamiques d'économie circulaire portées dans chaque Région par les membres du Réseau Bâtiment Durable aboutira en 2021 à une publication dont la réalisation est coordonnée par VAD.

## Remerciements

Nous remercions vivement l'ensemble des intervenants aux manifestations, ainsi que nos partenaires.



Retrouvez les comptes-rendus, diaporamas photos et supports de présentation des manifestations organisées par VAD en 2020 sur son site internet (les archives depuis 2005 sont également disponibles)

[ville-amenagement-durable.org](http://ville-amenagement-durable.org)





(R)éveillons nos pratiques

Ville & Aménagement Durable  
PARTAGER,  
INNOVER  
et PRÉPARER L'AVENIR

103 Avenue du Maréchal de Saxe  
69003 Lyon

04 72 70 85 59  
[contact@ville-amenagement-durable.org](mailto:contact@ville-amenagement-durable.org)

[ville-amenagement-durable.org](http://ville-amenagement-durable.org)

